

Manual do Sistema de Gestão Integrado

Ambiente, Qualidade e
Segurança

Data de aprovação: 14 de novembro de 2025

ÍNDICE

1.	Apresentação do Colégio do Sagrado Coração de Maria	1
2.	Política da Qualidade, Ambiente e Segurança	4
3.	Sistema de Gestão Integrado.....	5
3.1.	Processos.....	6
3.2.	Campo de Aplicação.....	9
3.3.	Matrizes de Impacto	10
3.3.1.	ISO 9001:2015	10
3.3.2.	ISO 14001:2015	11
3.3.3.	ISO 45001:2019	12
4.	Caracterização do Manual do Sistema de Gestão Integrado	13

1. APRESENTAÇÃO DO COLÉGIO DO SAGRADO CORAÇÃO DE MARIA

O Colégio do Sagrado Coração de Maria é um estabelecimento de ensino particular, fundado pelo Instituto das Religiosas do Sagrado Coração de Maria, que desenvolve a sua ação na área da educação, desde o pré-escolar até ao 12.º ano de escolaridade. O seu cerne é a intervenção pedagógica, procedendo ao desenvolvimento desta, de forma personalizada e adequada a cada aluno *per si* e ao conjunto de alunos no seu todo. Uma área de serviços e outra administrativa dão suporte à concretização da missão educativa.

Em fidelidade à sua missão, as irmãs do Sagrado Coração de Maria, movidas por um espírito de fé e zelo, procuram em cada época, estar atentas aos sinais dos tempos e ser uma resposta efetiva junto das famílias que procuram para os seus educandos, uma formação académica de excelência.

MISSÃO

Tendo como fundamento a Missão do Instituto das Religiosas do Sagrado Coração de Maria – "conhecer a Deus e torná-Lo conhecido, amar a Deus e fazê-lo amado, proclamar que Jesus Cristo veio para que todos tenham Vida"¹ - o Colégio do Sagrado Coração de Maria tem como finalidade contribuir para o desenvolvimento harmonioso da sociedade com vista à dignificação da pessoa humana, à intervenção cívica, e ao desenvolvimento de um autêntico espírito comunitário, sendo coadjuvado por entidades ou instituições de interesse público, no que diz respeito à área social, num espírito de entreatajuda, solidariedade e colaboração.

Visão, Valores e Princípios Orientadores

O Colégio do Sagrado Coração de Maria, num trabalho de envolvimento das famílias, concretizando um prolongamento natural e saudável do ambiente familiar e de promoção dos saberes, deseja contribuir para a educação integral das crianças, adolescentes e jovens, que lhes permita um desenvolvimento progressivo e libertador em todas as suas dimensões. Orienta-se por valores humanos, éticos e cristãos. Em fidelidade criativa à sua origem carismática, inspirada na Pessoa de Jesus Cristo e na Doutrina Social da Igreja, tem como princípios orientadores:¹

- A centralidade na **Pessoa** de Jesus Cristo e na missão evangelizadora
- A formação integral da pessoa
- A educação para a justiça
- A integração ética no mundo global
- O espírito de comunhão

1 Cf. Ideário do Instituto das Religiosas do Sagrado Coração de Maria – Setembro 2010

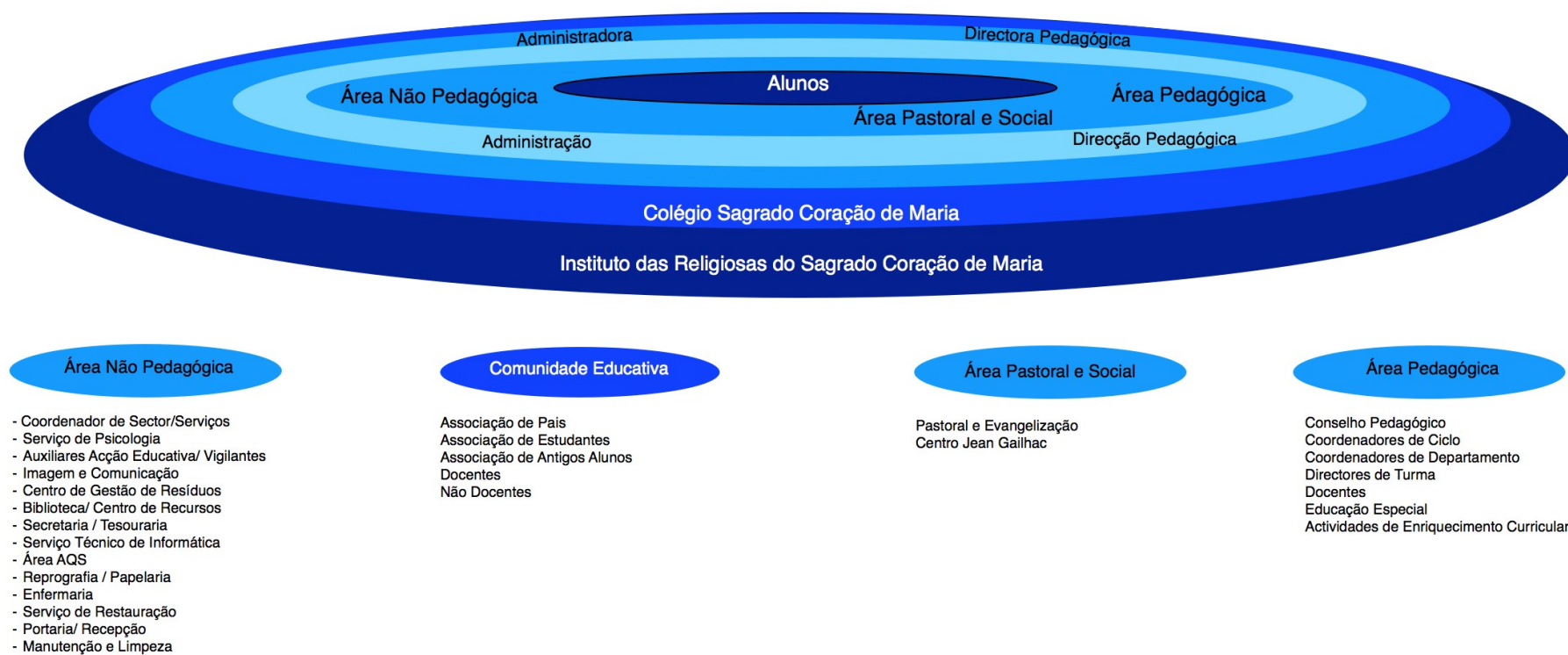
- A exigência da qualidade

Objetivos Gerais

O Colégio do Sagrado Coração de Maria pretende:

- Assegurar condições que favoreçam o desenvolvimento integral e harmonioso das crianças, cooperando na gestão do seu projeto de vida
- Favorecer o desenvolvimento académico de excelência que facilite a integração no mundo do ensino superior e posteriormente em áreas de intervenção na sociedade civil, científica, social, religiosa e política.
- Incentivar a participação e corresponsabilidade das famílias no processo socioeducativo
- Estabelecer parcerias, desenvolvendo um trabalho efetivo em rede com diferentes atores da comunidade local, assim como mais alargada.

Organograma



2. POLÍTICA DA QUALIDADE, AMBIENTE E SEGURANÇA

Para melhor qualificação da sua ação, o Colégio do Sagrado Coração de Maria, decidiu implementar o Sistema de Gestão Integrado de Ambiente, Qualidade e Segurança assumindo o compromisso de cumprir os requisitos das Normas:

NP EN ISO 9001:2015, a qual inclui um comprometimento de cumprir os requisitos e de melhorar continuamente a eficácia do sistema, proporcionando um enquadramento para o estabelecimento e revisão dos objetivos da Qualidade.

NP EN ISO 45001:2019, o compromisso de melhorar continuamente a eficácia do Sistema de Gestão, da performance da Segurança e Saúde do Trabalho, incluindo um compromisso:

- para proporcionar condições de trabalho seguras e saudáveis para a prevenção de lesões e afeções da saúde relacionadas com o trabalho;
- para cumprimento dos requisitos regulamentares, legais e outros requisitos que a instituição subscreva;
- para eliminar perigos e reduzir os riscos para a Segurança e Saúde do Trabalho e de todas as pessoas com acesso à Instituição;
- para a melhoria contínua do sistema de gestão da Segurança e Saúde do Trabalho;
- para a consulta e participação dos trabalhadores, e, quando existam, dos representantes dos trabalhadores.

Proporcionando o enquadramento para o estabelecimento e revisão dos objetivos de Segurança e Saúde do Trabalho.

NP EN ISO 14001:2015, inclui um compromisso de melhoria contínua, a proteção do ambiente enquadrando a prevenção da poluição, inclui um compromisso de cumprimento dos requisitos legais aplicáveis e de outros requisitos que a organização subscreva relativos aos seus aspetos ambientais, proporciona o enquadramento para estabelecer e rever os objetivos e metas ambientais e está disponível ao público.

A implementação do Sistema de Gestão Integrado de Ambiente, Qualidade e Segurança visa essencialmente os seguintes aspetos:

- melhoria contínua da qualidade da resposta educativa a toda a sua população escolar, de

modo a garantir a sua eficácia e aperfeiçoamento.

- satisfação plena dos alunos e encarregados de educação, assim como dos colaboradores adotando um comportamento ético e responsável.

O Colégio do Sagrado Coração de Maria assume uma cultura de rigor, exigência e qualidade² como expressão do espírito de Fé e Zelo e compromisso de colaborar com Deus na transformação do mundo.

3. SISTEMA DE GESTÃO INTEGRADO

O **Colégio do Sagrado Coração de Maria** adota a abordagem por processos, identificando e gerindo os processos praticados pela instituição, bem como a sequência e interação entre estes processos.

O “Mapa de Processos” apresenta os processos do Colégio do Sagrado Coração de Maria, a sua sequência e interações principais, associados às normas NP EN ISO 9001:2015, NP EN ISO 14001:2015 e NP EN ISO 45001:2019.

Processos e Procedimentos

Os processos, ou seja, atividades desenvolvidas, são descritos em procedimentos. Cada procedimento descreve o processo respetivo e todos constituem o veículo de transmissão dos métodos / responsabilidades / recursos e registos.

2 Cf. Ideário do Instituto das Religiosas do Sagrado Coração de Maria – Setembro 2010

3.1. Processos

Processos do Colégio estão estruturados da seguinte forma:

Processos	Subprocessos/atividades
PREDU Educação	SP PREDU01 – Planificação SP PREDU02 – Arranque do Ano Letivo SP PREDU03 – Docência e Avaliação das Aprendizagens SP PREDU04 – Departamento Psicopedagógico SP PREDU05 – Necessidades Educativas SP PREDU06 – Pastoral
PRSSE Serviços de Suporte à Educação	SP PRSSE01 – Identificação de Necessidades de novos Serviços SP PRSSE02 – Matrículas e Transferências SP PRSSE03 – Atividades de Enriquecimento Curricular SP PRSSE04 – Linhas de Orientação de Serviço SP PRSSE05 – Enfermaria
PRGOP Gestão operacional	SP PRGOP01 – Recursos Humanos SP PRGOP02 – Gestão de Meios SP PRGOP03 – Gestão de Fornecedores SP PRGOP04 – Comunicação
PRAQS Qualidade, Ambiente e Segurança	Gestão e controlo da informação documentada Controlo de normas, legislação e regulamentação Identificação dos perigos, avaliação e controlo dos riscos, aspetos e impactes ambientais Gestão da Segurança Gestão ambiental Planeamento e acompanhamento da implementação
PRAVM Avaliação e melhoria	Revisão do SGI Satisfação dos encarregados de educação e alunos Auditorias e avaliação da conformidade legal Receção e tratamento de reclamações Identificação e tratamento de NC e NCP Identificação e tratamento de acidentes e incidentes de segurança e ambiente Gestão das ações de melhoria Acompanhamento de AC e AM

As responsabilidades e competências encontram-se definidas na **Matriz de Funções** da instituição.

Responsável da gestão

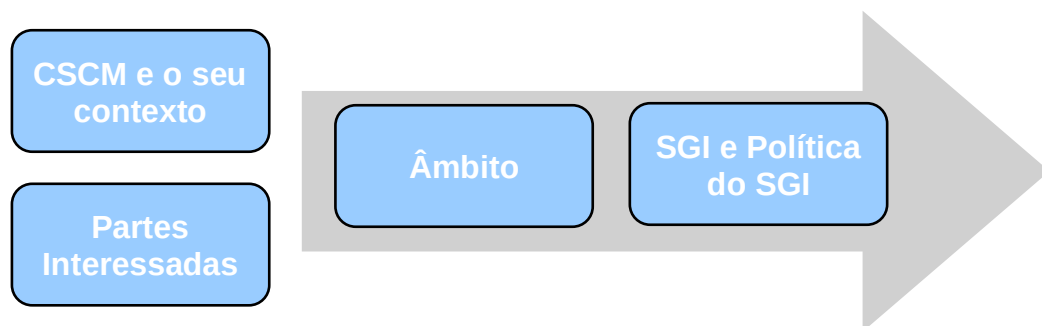
O responsável da Gestão para o Sistema de Ambiente, Qualidade e Segurança é o Diretor Pedagógico e a Administradora, que delegam na Equipa AQS a responsabilidade de:

- assegurar que os processos necessários ao sistema estão definidos, implementados e mantidos, de acordo com os requisitos aplicáveis (legais; normativos; cliente e internos);
- informar a Direção e a Administração sobre o desempenho do sistema e qualquer necessidade de melhoria;
- a promoção e consciencialização dos requisitos ambientais e de SHST.

Ambiente e Segurança

Cabe à Administradora, em conjunto com a Equipa AQS e o responsável da área em causa, implementar as ações necessárias ao cumprimento das obrigações de conformidade aplicáveis. Estas ações são documentadas em Planos de Ações e Planos de Ambiente e Segurança.

Para além das obrigações de conformidade, a Administradora em conjunto com a Equipa AQS e os responsáveis de departamento/área/setor, garantem a identificação do seu contexto interno e externo, assim como identificam as suas partes interessadas relevantes com vista a garantir a suas necessidades e expetativas e desta forma planeiam o seu Sistema de Gestão Integrado.



Conforme definido no processos “PRAQS Qualidade, Ambiente e Segurança”, são identificadas as obrigações de conformidade aplicáveis ao desenvolvimento do serviço educativo, ao ambiente e à segurança e implementadas conforme adequado.

Para o desenvolvimento da atividade letiva são identificados os aspetos ambientais e os perigos SHST (PRAQS Qualidade, Ambiente e Segurança”) associados e implementadas as ações necessárias, sendo documentadas em Planos de Ações.

Os resíduos resultantes desses processos são recolhidos por operadores aprovados e tratados adequadamente conforme definido no PRAQS Qualidade, Ambiente e Segurança” . Anualmente é feita a declaração legal dos resíduos produzidos pela empresa à entidade competente.

Revisão ao Sistema

O Diretor Pedagógico procede a revisões periódicas ao Sistema Ambiente Qualidade e Segurança (PRAQS Qualidade, Ambiente e Segurança”) no intuito de verificar a sua eficácia e identificar oportunidades de melhoria. As revisões são efetuadas no âmbito da Equipa AQS e dos Gestores de Processo e representam a metodologia para assegurar continuamente a melhoria do seu sistema.

No âmbito do serviço educativo, as atividades começam com um planeamento do ano letivo (PREDU Educação) que será implementado recorrendo ao apoio dos processos “PRSSE Serviços suporte à educação” e “PRGOP Gestão operacional”.

Recursos Humanos

A estrutura organizacional definida reflete a solução encontrada para dar resposta aos objetivos do Colégio do Sagrado Coração de Maria de Lisboa, satisfazendo as necessidades de alunos e encarregados de educação, e nas questões Ambientais e de Segurança.

As competências aos vários níveis da organização são definidas e avaliadas pelo responsável da área conjuntamente com a Administração e Direção.

Face à necessidade de melhoria do desempenho das funções, são periodicamente identificadas necessidades de formação considerando todos os níveis da organização.

As metodologias adotadas são descritas no processo “PRGOP Gestão operacional”.

Infra-estruturas e Ambiente para a Operacionalização dos processos

As licenças aplicáveis ao funcionamento encontram-se identificadas e são geridas por forma a manterem-se sempre válidas.

Os coordenadores de ciclo e departamento, responsáveis de serviços/áreas e diretores de instalações definem os meios necessários à melhoria das suas atividades, à proteção do meio ambiente e à segurança dos trabalhadores.

Os meios necessários para o desenvolvimento do serviço educativo são identificados no “PREDU Educação e durante o ano letivo”.

Manutenção

O processo de manutenção encontra-se definido nos processos “PRGOP Gestão operacional” e “PRSSE Serviços suporte à educação” que detalham os modos de atuação para a manutenção preventiva e corretiva. São contemplados os meios e instalações existentes por forma a assegurar

o normal funcionamento geral das instalações em particular os equipamentos afetos ao ensino, à segurança dos trabalhadores e aos aspetos ambientais.

Comunicação

As tarefas inerentes à comunicação estão descritas no processo “PRGOP Gestão operacional”.

Uma vez que o impacte ambiental é reduzido, os aspetos ambientais significativos não serão comunicados para o exterior.

Satisfação das partes interessadas

Anualmente são definidos indicadores de processo para recolher dados de modo a aferir o grau de concretização dos níveis de satisfação de alunos e encarregados de educação. Estes, são avaliados e tratados com os dados das reclamações, de acordo com o definido no “PRAVM Avaliação e melhoria”, sendo validados na reunião de Revisão ao Sistema de Ambiente, Qualidade e Segurança.

Auditorias da Qualidade, Ambiente e Segurança

A Equipa AQS é responsável pela gestão do processo de auditorias que contempla as atividades descritas no processo “PRAVM Avaliação e melhoria”.

Monitorização e medição dos processos

As metodologias de medição são definidas por cada processo em função da sua especificidade e compatibilização com os objetivos e política.

3.2. Campo de Aplicação

Âmbito do SGI: O Sistema de Gestão Integrado de Ambiente, Qualidade e Segurança (AQS) do Colégio do Sagrado Coração de Maria - Lisboa aplica-se à Educação Pré-Escolar, Ensino Básico e Ensino Secundário.

Aplicabilidade dos requisitos: Para cada processo incluído no Sistema de Gestão Integrado de Ambiente, Qualidade e Segurança, o Colégio do Sagrado Coração de Maria garante:

- A identificação dos requisitos das Normas NP EN ISO 9001:2015, NP EN ISO 14001:2015 e NP EN ISO 45001:2019, expressa através das Matrizes de Impacto (Ver ponto 3.3)
- A conformidade dos processos com esses requisitos

Exclusões: O Sistema de Gestão Integrado de Ambiente, Qualidade e Segurança não prevê exclusões.

3.3. Matrizes de Impacto

3.3.1. ISO 9001:2015

NP EN ISO 9001:2015			Processos				
			Manual do SGI	PREDU Educação	PRSE Serviços suporte à educação	PRGOP Gestão operacional	PRAQS Qualidade, Ambiente e Segurança
4 Contexto da Organização	4.1 Compreender a organização e o seu contexto						
	4.2 Compreender necessidades e expectativas partes interessadas						
	4.3 Determinar o âmbito do sistema de gestão da qualidade						
	4.4 Sistema de gestão da qualidade e respetivos processos						
5 Liderança	5.1 Liderança e compromisso	5.1.1 Generalidades					
		5.1.2 Foco no cliente					
	5.2 Política	5.2.1 Estabelecer a Política da qualidade					
		5.2.2 Comunicação da Política da qualidade					
	5.3 Funções, responsabilidades e autoridades organizacionais						
6. Planeamento	6.1 Ações para tratar riscos e oportunidades						
	6.2 Objetivos da qualidade e planeamento para os atingir						
	6.3 Planeamento das alterações						
7 Suporte	7.1 Recursos	7.1.1 Generalidades					
		7.1.2 Pessoas					
		7.1.3 Infraestrutura					
		7.1.4 Ambiente para a operacionalização dos processos					
		7.1.5 Recursos de monitorização e medição					
		7.1.6 Conhecimento organizacional					
	7.2 Competência						
	7.3 Consciencialização						
	7.4 Comunicação						
	7.5 Informação documentada						
8 Operacionalização	8.1 Planeamento e controlo operacional						
	8.2 Requisitos para produtos e serviços	8.2.1 Comunicação com o cliente					
		8.2.2 Determinação dos requisitos para produtos e serviços					
		8.2.3 Revisão dos requisitos para produtos e serviços					
		8.2.4 Alteração dos requisitos para produtos e serviços					
	8.3 Design e desenvolvimento de produtos e serviços						
	8.4 Controlo processos, produtos e serviços fornecedores externos	8.4.1 Generalidades					
		8.4.2 Tipo de extensão do controlo					
		8.4.3 Informação para fornecedores externos					
	8.5 Produção e prestação do serviço	8.5.1 Controlo da produção e da prestação do serviço					
		8.5.2 Identificação e rastreabilidade					
		8.5.3 Propriedade dos clientes ou fornecedores externos					
		8.5.4 Preservação					
		8.5.5 Atividades posteriores à entrega					
		8.5.6 Controlo das alterações					
	8.6 Libertação de produtos e serviços						
	8.7 Controlo das saídas não conformes						
9 Avaliação desempenho	9.1 Monitorização, medição, análise e avaliação	9.1.1 Generalidades					
		9.1.2 Satisfação do cliente					
	9.2 Auditoria interna						
	9.3 Revisão pela gestão						
10 Melhoria	10.1 Generalidades						
	10.2 Não conformidade e ação corretiva						
	10.3 Melhoria contínua						

3.3.2. ISO 14001:2015

NP EN ISO 14001:2015		Processos				
		Manual do SGI	PREDU Educação	PRSE Serviços suporte à educação	PRGOP Gestão operacional	PRAQS Qualidade, Ambiente e Segurança
4 Contexto da Organização	4.1 Compreender a organização e o seu contexto					
	4.2 Compreender necessidades e expectativas partes interessadas					
	4.3 Determinar o âmbito do sistema de gestão ambiental					
	4.4 Sistema de gestão ambiental					
5 Liderança	5.1 Liderança e compromisso					
	5.2 Política ambiental					
	5.3 Funções, responsabilidades e autoridades organizacionais					
6. Planeamento	6.1 Ações para tratar riscos e oportunidades					
	6.1.1 Generalidades					
	6.1.2 Aspectos ambientais					
	6.1.3 Obrigações de conformidade					
	6.1.4 Planeamento de ações					
	6.2 Objetivos ambientais e planeamento para os atingir					
7 Suporte	7.1 Recursos					
	7.2 Competência					
	7.3 Consciencialização					
	7.4 Comunicação					
	7.5 Informação documentada					
8 Operacionalização	8.1 Planeamento e controlo operacional					
	8.2 Preparação para resposta a emergências					
9 Avaliação desempenho	9.1 Monitorização, medição, análise e avaliação					
	9.1.1 Generalidades					
	9.1.2 Avaliação de conformidade					
	9.2 Auditoria interna					
	9.3 Revisão pela gestão					
10 Melhoria	10.1 Generalidades					
	10.2 Não conformidade e ação corretiva					
	10.3 Melhoria continua					

3.3.3. ISO 45001:2019

NP EN ISO 45001:2019			Manual do SGI	Processos				
				PREDU Educação	PR SSE Serviços suporte à educação	PR GOP Gestão operacional	PR AQ S Qualidade, Ambiente e Segurança	PR AV M Avaliação e melhoria
4 Contexto da Organização	4.1 Compreender a organização e o seu contexto							
	4.2 Compreender as necessidades e as expectativas dos trabalhadores e de outras partes interessadas							
	4.3 Determinar o âmbito do sistema de gestão da SST							
	4.4 Sistema de gestão da SST							
5 Liderança	5.1 Liderança e compromisso							
	5.2 Política da SST							
	5.3 Funções, responsabilidades e autoridades organizacionais							
	5.4 Consulta e participação dos trabalhadores							
6. Planeamento	6.1 Ações para tratar riscos e oportunidades	6.1.1 Generalidades						
		6.1.2 Identificação dos perigos e apreciação dos riscos e						
		6.1.3 Determinação dos requisitos legais e outros requisitos						
		6.1.4 Planeamento de ações						
	6.2 Objetivos da SST e planeamento para os atingir	6.2.1 Objetivos da SST						
		6.2.2 Planeamento para atingir os objetivos da SST						
7 Suporte	7.1. Recursos							
	7.2 Competências							
	7.3 Consciencialização							
	7.4 Comunicação	7.4.1 Generalidades						
		7.4.2 Comunicação interna						
		7.4.3 Comunicação externa						
	7.5 Informação documentada	7.5.1 Generalidades						
		7.5.2 Criação e atualização						
7.5.3 Controlo da informação documentada								
8 Operacionalização	8.1 Planeamento e Controlo Operacional	8.1.1 Generalidades						
		8.1.2 Eliminação dos perigos e redução dos riscos para a SST						
		8.1.3 Gestão das alterações						
		8.1.4 Processo de aquisições						
	8.2 Preparação e resposta a emergências							
9 Avaliação desempenho	9.1 Monitorização, medição, análise e avaliação	9.1.1 Generalidades						
		9.1.2 Avaliação do cumprimento						
	9.2 Auditoria interna	9.2.1 Generalidades						
		9.2.2 Programa de auditoria interna						
	9.3 Revisão pela gestão							
10 Melhoria	10.1 Generalidades							
	10.2 Incidente, não conformidade e ação corretiva							
	10.3 Melhoria contínua							

4. CARACTERIZAÇÃO DO MANUAL DO SISTEMA DE GESTÃO INTEGRADO**Aprovação do Manual da Qualidade**

Data de Aprovação: 14 de novembro de 2025

	Função	Razão para a nova versão
Responsável pelo processo	Dir. (a) Pedagógico (a)	Alteração da forma de aprovação
Aprovação	Administradora Dir. (a) Pedagógico (a)	Alteração de logotipo e de referência
Divulgação	A todos os colaboradores	Atualização de partes do documento

Objetivos do Manual da Qualidade, Ambiente e Segurança

O Manual é aprovado pelo Diretor Pedagógico e publicado visando os seguintes objetivos:

- Comunicar a Política de Ambiente, Qualidade e Segurança do **Colégio do Sagrado Coração de Maria** os seus Procedimentos e requisitos, assim como disponibilizar a todas as partes interessadas, nomeadamente através do Colégio.
- Apresentar o Sistema de Gestão Integrado de Ambiente, Qualidade, e Segurança para fins externos, tais como para demonstrar a sua conformidade com as Normas de referência e com requisitos de Ambiente, Qualidade e Segurança contratualmente definidos.

Referências

As Normas ISO 9001:2015 - Sistemas de Gestão da Qualidade – Requisitos, ISO 14001:2015 - Sistemas de Gestão Ambiental – Requisitos e Linhas de Orientação para a sua utilização e NP EN ISO 45001:2019 - Sistemas de gestão da segurança e saúde no trabalho Requisitos e orientação para a sua utilização, são as normas de referência do Sistema de Gestão Integrado de Ambiente, Qualidade e Segurança do **Colégio do Sagrado Coração de Maria**.

Tendo em vista garantir a correta interpretação e aplicação dos requisitos destas normas, o **Colégio do Sagrado Coração de Maria** apoiou-se, igualmente, nas normas a seguir indicadas:

- NP EN ISO 9000:2015 – Sistemas de gestão da qualidade – Fundamentos e vocabulário
- NP EN ISO 9004:2011 – Gestão Sustentada de uma Organização – uma abordagem pela gestão da qualidade.

Produção Revisão e Distribuição

O Diretor Pedagógico do **Colégio do Sagrado Coração de Maria** é responsável pela aprovação do Manual de Ambiente, Qualidade e Segurança e responsabiliza o Coordenador da Equipa AQS pela sua constante atualização, publicação, arquivo e envio à Entidade Certificadora.

O Manual de Ambiente, Qualidade e Segurança é obrigatoriamente revisto pelo Diretor Pedagógico no âmbito do processo anual de revisão do Sistema de Gestão Integrado de Ambiente, Qualidade e Segurança e uma nova versão é aprovada sempre que:

✦ O **Colégio do Sagrado Coração de Maria** aprova alterações à Política de Ambiente, Qualidade e Segurança

✦ São adotadas alterações substanciais à estrutura orgânica ou funcional da Instituição com impacto no Sistema de Gestão Integrado de Ambiente, Qualidade e Segurança.

Qualquer Colaborador poderá obter uma cópia em papel do Manual de Ambiente, Qualidade e Segurança, acedendo à rede e procedendo à sua impressão.

O público-alvo poderá obter uma cópia através de pedido feito à Equipa AQS diretamente, ou através de qualquer representante do **Colégio do Sagrado Coração de Maria**.